



## รายงานสถานการณ์ศัตรูมะพร้าว

วันที่ ๑๘ พฤษภาคม ๒๕๕๙

กลุ่มพยากรณ์และเตือนการระบาดของศัตรูพืช  
กองส่งเสริมการอารักขาพืชและจัดการดินปุ๋ย

โทร. ๐ ๒๙๕๕ ๑๕๑๔ โทรสาร ๐ ๒๙๕๕ ๑๕๑๔

E-mail: bio53@hotmail.com, doae\_pmd@hotmail.com



### ๑. สถานการณ์ศัตรูมะพร้าว

จากรายงานของสำนักงานเกษตรจังหวัด ๕๓ จังหวัด ณ วันที่ ๑๘ พฤษภาคม ๒๕๕๙ พื้นที่ปลูกมะพร้าว ๑,๒๔๙,๖๑๖ ไร่ พบการระบาดของศัตรูมะพร้าว ๓ ชนิด ได้แก่ หนอนหัวดำ แมลงดำหนาม และด้วงแรด พื้นที่ระบาดรวม ๑๓๐,๒๕๘ ไร่ คิดเป็นร้อยละ ๑๐.๔๒ ของพื้นที่ปลูก

**หนอนหัวดำ\*** พื้นที่ระบาด ๒๗ จังหวัด ๗๗,๔๕๖ ไร่ คิดเป็นร้อยละ ๖.๒๐ ของพื้นที่ปลูก (สัปดาห์ที่ผ่านมา ๗๗,๕๖๖ ไร่) พื้นที่ระบาดลดลง ๑๑๐ ไร่ ในพื้นที่จังหวัดพระนครศรีอยุธยา ราชบุรี ชลบุรี และจังหวัดปัตตานี พื้นที่ระบาดมาก ๕ อันดับ ได้แก่ จังหวัดประจวบคีรีขันธ์ (๖๑,๗๓๙ ไร่) สุราษฎร์ธานี (๖,๒๓๒ ไร่) ชลบุรี (๒,๗๔๑ ไร่) สมุทรสาคร (๒,๔๖๖ ไร่) และจังหวัดเพชรบุรี (๑,๒๙๐ ไร่)

**แมลงดำหนาม\*\*** พื้นที่ระบาด ๒๑ จังหวัด ๕๐,๐๑๙ ไร่ คิดเป็นร้อยละ ๔.๐๐ ของพื้นที่ปลูก (สัปดาห์ที่ผ่านมา ๕๐,๑๓๙ ไร่) พื้นที่ระบาดลดลง ๑๒๐ ไร่ ในพื้นที่จังหวัดราชบุรี และจังหวัดสุราษฎร์ธานี โดยพื้นที่ระบาดมาก ๕ อันดับ ได้แก่ จังหวัดประจวบคีรีขันธ์ (๔๐,๔๕๔ ไร่) ชลบุรี (๒,๕๐๒ ไร่) นครศรีธรรมราช (๑,๙๕๔ ไร่) สุราษฎร์ธานี (๑,๗๙๗ ไร่) และจังหวัดชุมพร (๑,๐๓๑ ไร่)

**ด้วงแรด\*\*\*** พื้นที่ระบาด ๑๖ จังหวัด ๒,๗๘๓ ไร่ คิดเป็นร้อยละ ๐.๒๒ ของพื้นที่ปลูก (สัปดาห์ที่ผ่านมา ๒,๗๗๕ ไร่) พื้นที่ระบาดเพิ่มขึ้น ๘ ไร่ ในพื้นที่จังหวัดกรุงเทพมหานคร โดยพื้นที่ระบาดมาก ๕ อันดับ ได้แก่ จังหวัดสุราษฎร์ธานี (๑,๕๑๕ ไร่) ฉะเชิงเทรา (๓๕๕ ไร่) สมุทรสาคร (๒๘๑ ไร่) พังงา (๑๙๒ ไร่) และจังหวัดตราด (๑๖๑ ไร่)

### ๒. การดำเนินงานควบคุมการระบาด

#### การควบคุมหนอนหัวดำ

สำนักงานเกษตรจังหวัดประจวบคีรีขันธ์ ดำเนินการถ่ายทอดความรู้เรื่องการป้องกันกำจัดศัตรูมะพร้าว และดำเนินการเพาะเลี้ยงแตนเบียนบราคอน (*Bracon hebetor*) ปลอ่ยในพื้นที่ที่มีการระบาดของหนอนหัวดำมะพร้าว ภายใต้การดำเนินงานของศูนย์จัดการศัตรูพืชชุมชน จำนวน ๕๐ ศูนย์ ทั่วทั้งจังหวัด โดยได้รับงบประมาณจากกรมส่งเสริมการเกษตร งบประมาณจังหวัด และงบจากองค์การบริหารส่วนท้องถิ่น

สำนักงานเกษตรจังหวัดสุราษฎร์ธานี และสำนักงานเกษตรจังหวัดสมุทรสาคร ได้ดำเนินการประชาสัมพันธ์ และแนะนำเกี่ยวกับเรื่องการป้องกันกำจัดศัตรูมะพร้าว โดยการตัดทางใบที่ถูกหนอนหัวดำทำลายมาเผา เพื่อทำลายหนอนหัวดำในระยะไข่ ระยะตัวหนอน ระยะดักแด้ และดำเนินการปล่อยแตนเบียนบราคอน (*Bracon hebetor*)

สำนักงานเกษตรจังหวัดเพชรบุรี ดำเนินการปล่อยแตนเบียนบราคอน (*Bracon hebetor*) และใช้สารเคมีอิมามิกติน เบนโซเอท (emamectin benzoate) ๑.๙๒ % EC ฉีดเข้าลำต้น อัตรา ๓๐ มิลลิลิตรต่อต้น ในพื้นที่ที่มีการระบาด

สำนักงานเกษตรจังหวัดตราดดำเนินการจัดอบรม เรื่องการจัดการศัตรูมะพร้าว ณ อำเภอดำเนินสะดวก และใช้สารเคมีอิมามิกติน เบนโซเอท (emamectin benzoate) ๑.๙๒ % EC ฉีดเข้าลำต้น อัตรา ๓๐ มิลลิลิตรต่อต้น ในพื้นที่อำเภอวัดเพลง อำเภอบ้านโป่ง และอำเภอปากท่อ ซึ่งเป็นพื้นที่ที่มีการระบาดรุนแรง

สำนักงานเกษตรจังหวัดปัตตานีโดยกลุ่มอารักขาพืช ร่วมกับศูนย์ส่งเสริมเทคโนโลยีการเกษตรด้านอารักขาพืช จังหวัดสงขลา และสำนักงานเกษตรอำเภอสายบุรี ปล่อยแตนเบียนบราคอน (*Bracon hebetor*) จำนวน ๒๐,๐๐๐ ตัว ในพื้นที่ระบาด ตำบลตะลุบัน อำเภอสายบุรี เมื่อวันที่ ๑๘ พฤษภาคม ๒๕๕๙

สำนักงานเกษตรจังหวัดพระนครศรีอยุธยา ร่วมกับศูนย์ส่งเสริมเทคโนโลยีการเกษตรด้านอารักขาพืชจังหวัดชัยนาท ปล่อยแตนเบียนทริโครแกรมมา (*Trichogramma* sp.) จำนวน ๒ ครั้ง ในพื้นที่ระบาด และแนะนำให้เกษตรกรทำความสะอาดแปลงมะพร้าวอย่างสม่ำเสมอ

#### การควบคุมแมลงดำหนาม

สำนักงานเกษตรจังหวัดชุมพร และสำนักงานเกษตรจังหวัดสุราษฎร์ธานี ให้คำแนะนำและถ่ายทอดความรู้การควบคุมเบื้องต้นในการจัดการสวนมะพร้าว โดยในมะพร้าวต้นเตี้ย ตัดยอดที่ถูกแมลงกัดกินมาเก็บไข่ หนอน และตัวเต็มวัยไปทำลาย และใช้ตัวห้ำ เช่น แมลงหางหนีบ และเชื้อราเมตาไรเซียม (*Metarhizium anisopliae*) ในการควบคุม มีการปล่อยแตนเบียนหนอนอะซีโคเดส (*Asecodes hispinarum*)

#### การควบคุมด้วงแรด

สำนักงานเกษตรจังหวัดสมุทรสงคราม และสำนักงานเกษตรจังหวัดสมุทรสาคร ดำเนินการควบคุมโดยมีการทำกองล่อใช้เชื้อราเมตาไรเซียม (*Metarhizium anisopliae*) และใช้กับดักฟีโรโมน และมีการแนะนำและถ่ายทอดความรู้การควบคุมเบื้องต้นในการจัดการสวนมะพร้าวให้สะอาด เพื่อไม่ให้แหล่งแพร่พันธุ์ของด้วงแรดแก่เกษตรกร

สำนักงานเกษตรจังหวัดสุราษฎร์ธานี ดำเนินการคัดเลือกพื้นที่ในการทำแปลงติดตามผลการระบาดของด้วงแรด โดยใช้กาดักฟีโรโมน ใช้ตาข่ายดักจับด้วงแรดในระยะตัวเต็มวัย และทำกองล่อโดยใช้เชื้อราเมตาไรเซียม (*Metarhizium anisopliae*)

สำนักงานเกษตรจังหวัดชลบุรี จัดอบรมเกี่ยวกับการเพาะเลี้ยงเชื้อราเมตาไรเซียม (*Metarhizium anisopliae*) เพื่อนำมาใช้ควบคุมด้วงแรดมะพร้าว และแนะนำการควบคุมเบื้องต้นในการจัดการสวนมะพร้าวให้สะอาด เพื่อไม่ให้แหล่งแพร่พันธุ์ของด้วงแรดแก่เกษตรกร ณ อำเภอบ้านบึง

### ๓. การคาดการณ์

จากข้อมูลการติดตามสถานการณ์ศัตรูมะพร้าวในแปลงติดตามสถานการณ์ศัตรูพืช ยังคงพบการทำลายของหนอนหัวดำแมลงดำหนาม และด้วงแรด ซึ่งพื้นที่ปลูกมะพร้าวส่วนใหญ่อยู่ในเขตภาคใต้ (ฝั่งตะวันออก) มีอุณหภูมิเฉลี่ย ๒๓-๓๖ องศาเซลเซียส ความชื้นสัมพัทธ์ ๘๐-๘๕ % และมีฝนร้อยละ ๓๐-๔๐ ของพื้นที่ ในช่วงนี้มีปริมาณฝนเพิ่มขึ้น คาดว่าพื้นที่ระบาดจะยังคงอยู่ในระดับคงที่ หรือลดลงเล็กน้อย ส่วนจังหวัดอื่นๆ ที่มีพื้นที่ระบาดของศัตรูมะพร้าว มีอุณหภูมิเฉลี่ย ๒๕-๓๗ องศาเซลเซียส ความชื้นสัมพัทธ์ ๘๕-๙๐% และมีฝนร้อยละ ๖๐-๗๐ ของพื้นที่ ในช่วงนี้มีปริมาณฝนเพิ่มขึ้น สภาพอากาศมีความชื้นสูง คาดว่าการระบาดของศัตรูมะพร้าวทั้ง ๓ ชนิด จะลดลงในสัปดาห์ต่อไป

### ๔. คำแนะนำในการควบคุมการระบาด

#### การควบคุมหนอนหัวดำมะพร้าว

๑. ตัดทางใบที่ถูกหนอนหัวดำทำลายมาเผา เพื่อทำลายหนอนหัวดำในระยะไข่ ระยะตัวหนอน และระยะดักแด้ โดยเกษตรกรต้องหมั่นเข้าไปสำรวจทางใบมะพร้าวถ้าพบมีการทำลายของหนอนหัวดำให้ตัดทางใบนั้นมาเผาทำลายทันที

๒. พ่นด้วยเชื้อบีที (*Bacillus thuringiensis*) พ่นหนอนที่ฟักออกมาจากใบใหม่ จำนวน ๓ ครั้ง แต่แต่ละครั้งห่างกัน ๗ - ๑๐ วัน อัตรา ๘๐-๑๐๐ ซีซี ต่อน้ำ ๒๐ ลิตร ผสมด้วยสารจับใบตามอัตราแนะนำในฉลาก ไม่ควรพ่นในขณะที่มีแสงแดดจัด เพราะจะทำให้เชื้อบีทีอ่อนแอ ควรพ่นช่วงเช้ามืดก่อนเวลา ๑๐.๐๐ น. หรือช่วงเย็นหลังเวลา ๑๖.๐๐ น. และต้องใช้เชื้อบีทีที่ได้รับการขึ้นทะเบียนกับกรมวิชาการเกษตรแล้วเท่านั้น

๓. ปล่อยแตนเบียนไข่ทริโครแกรมมา (*Trichogramma* sp.) เพื่อควบคุมระยะไข่ของหนอนหัวดำ อัตราไร่ละ ๑๐ แผ่น แผ่นละ ๒,๐๐๐ ตัว โดยปล่อย ๑๒ ครั้ง แต่แต่ละครั้งห่างกัน ๑๕ วัน

๔. ปล่อยแตนเบียนหนอนบราคอน (*Bracon hebetor*) เพื่อควบคุมระยะหนอน ของหนอนหัวดำ อัตราไร่ละ ๒๐๐ ตัว กระจายทั่วทั้งแปลง โดยปล่อย ๑๒ ครั้ง แต่แต่ละครั้งห่างกัน ๑๕ วัน

๕. ใช้สารเคมีอิมามิกติน เบนโซเอท (emamectin benzoate) ๑.๙๒ % EC ฉีดเข้าลำต้น อัตรา ๓๐ มิลลิลิตรต่อต้น โดยการเจาะลำต้นมะพร้าวสูงจากพื้นดินประมาณ ๑ เมตร จำนวน ๒ รู ให้อายุตรงกันข้ามกัน ใช้ดอกสว่านขนาด ๔-๕ หุน เจาะลึก ๑๐ เซนติเมตร ใส่สารรูละ ๑๕ มิลลิลิตร แล้วใช้ดินน้ำมันอุดรูทันที

๖. กรณีมะพร้าวที่มีความสูงน้อยกว่า ๑๒ เมตร มะพร้าวน้ำหอม มะพร้าวกะทิ และมะพร้าวที่ทำน้ำตาล ให้ใช้วิธีการพ่นสารทางใบ โดยเลือกใช้สารชนิดใดชนิดหนึ่งตามคำแนะนำของกรมวิชาการเกษตร ดังนี้

- |   |                               |                                  |
|---|-------------------------------|----------------------------------|
| - | ฟลูเบนไดเอไมด์ ๒๐% ดับบลิวจี  | อัตรา ๕ กรัมต่อน้ำ ๒๐ ลิตร       |
| - | คลอแรนทรานิลิโพรล ๕.๑๗% เอสจี | อัตรา ๒๐ มิลลิลิตรต่อน้ำ ๒๐ ลิตร |
| - | สปิโนแซด ๑๒% เอสจี            | อัตรา ๒๐ มิลลิลิตรต่อน้ำ ๒๐ ลิตร |
| - | ลูเฟนยูรอน ๕% อีซี            | อัตรา ๒๐ มิลลิลิตรต่อน้ำ ๒๐ ลิตร |

#### การควบคุมแมลงค้ำหนามมะพร้าว

๑. ในมะพร้าวต้นเตี้ย ตัดยอดที่ถูกแมลงกัดกินมาเก็บไข่ หนอนและตัวเต็มวัยไปทำลาย
๒. ปลอ่ยแตนเบียนแมลงค้ำหนามมะพร้าวอะซีโคเดส (*Asecodes hispinarum*) อัตรา ๕-๑๐ มัมมี่ต่อไร่ ปลอ่ย ๓-๕ ครั้ง แต่ละครั้ง ห่างกัน ๗-๑๐ วัน
๓. ในมะพร้าวต้นเตี้ยใช้เชื้อราเขียวเมตาไรเซียม (*Metarhizium anisopliae*) อัตรา ๑ กิโลกรัม ต่อน้ำ ๒๐ ลิตร (นำเชื้อราที่เจริญบนเมล็ดธัญพืชมาขยำ เพื่อแยกกากออกและเอาเฉพาะสปอร์ที่อยู่ในของเหลว) ผสมสารจับใบ พ่นยอดมะพร้าว กำจัดหนอน ดักด้และตัวเต็มวัยของแมลงค้ำหนามมะพร้าว
๔. อนุรักษ์ศัตรูธรรมชาติ เช่น แมลงหางหนีบ เพื่อกินไข่ และหนอนแมลงค้ำหนามมะพร้าว

#### การควบคุมด้วงแรดมะพร้าว

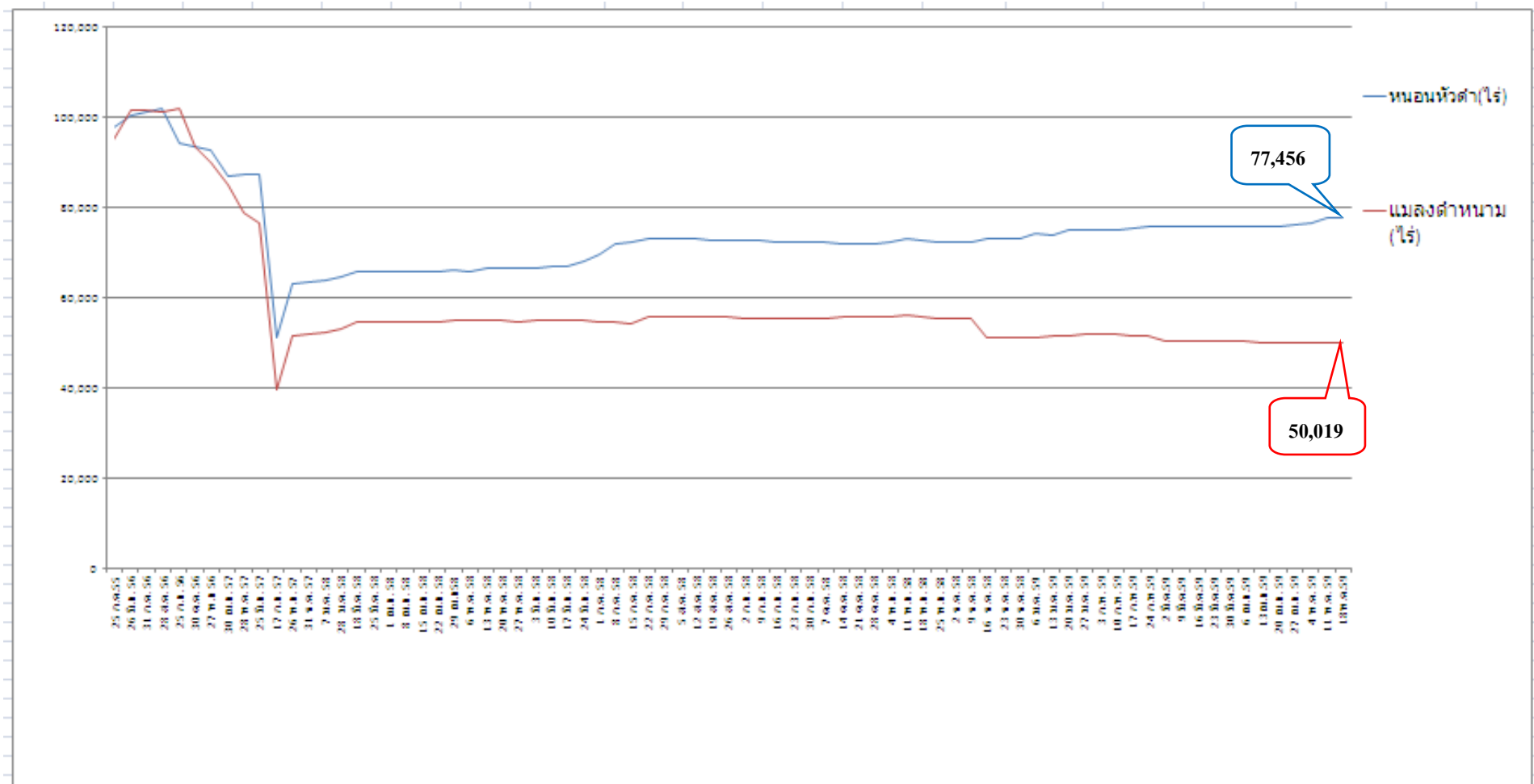
๑. เฝ้าหรือฝังซากลำต้นหรือตอของมะพร้าว
๒. เกลี่ยกองซากพืช กองมูลสัตว์ให้กระจายออกโดยมีความสูงไม่เกิน ๑๕ เซนติเมตร
๓. ถ้ามีความจำเป็นต้องกองมูลสัตว์นานเกินกว่า ๒-๓ เดือน ควรหมั่นพลิกกลับกอง หรือนำใส่ในถุงปุ๋ยผูกปากให้แน่น และนำไปเรียงซ้อนกันไว้
๔. หมั่นทำความสะอาดบริเวณค่อมะพร้าว ตามโคนทางใบ หากพบรอยแผลเป็นรู ใช้เหล็กแหลมแทงหาด้วงแรดเพื่อกำจัด
๕. การควบคุมโดยใช้กับดักฟีโรโมนล่อจับตัวเต็มวัยมาทำลาย
๖. ทำกองล่อให้ตัวเต็มวัยของด้วงแรดมะพร้าวมาวางไข่ ใช้เชื้อราเขียวเมตาไรเซียม (*Metarhizium anisopliae*) ในอัตรา ๔๐๐ กรัมต่อกองล่อ คลุกผสมลงในกองล่อให้ทั่ว

หมายเหตุ จังหวัดที่มีข้อมูลพื้นที่ปลูกมะพร้าว ๕๓ จังหวัด ๒,๑๖๙ ตำบล

- \* จังหวัดที่มีรายงานข้อมูล ๔๓ จังหวัด ๑,๓๖๐ ตำบล คิดเป็นร้อยละ ๘๑.๑๓ และ ๖๒.๗๐ ตามลำดับ
- จังหวัดที่ไม่มีรายงานข้อมูล ๑๐ จังหวัด ๘๐๙ ตำบล คิดเป็นร้อยละ ๑๘.๘๗ และ ๓๗.๓๐ ตามลำดับ
- \*\* จังหวัดที่มีรายงานข้อมูล ๔๓ จังหวัด ๑,๓๕๗ ตำบล คิดเป็นร้อยละ ๘๑.๑๓ และ ๖๒.๕๖ ตามลำดับ
- จังหวัดที่ไม่มีรายงานข้อมูล ๑๐ จังหวัด ๘๑๒ ตำบล คิดเป็นร้อยละ ๑๘.๘๗ และ ๓๗.๔๔ ตามลำดับ
- \*\*\* จังหวัดที่มีรายงานข้อมูล ๔๓ จังหวัด ๑,๓๕๙ ตำบล คิดเป็นร้อยละ ๘๑.๑๓ และ ๖๒.๖๖ ตามลำดับ
- จังหวัดที่ไม่มีรายงานข้อมูล ๑๐ จังหวัด ๘๑๐ ตำบล คิดเป็นร้อยละ ๑๘.๘๗ และ ๓๗.๓๔ ตามลำดับ

รายละเอียดเพิ่มเติม ในรายงานสถานการณ์การระบาดของศัตรูพืชทาง <http://www.doae.go.th> หรือ <http://www.ppsf.doae.go.th>

กราฟแสดงสถานการณ์การระบาดของหอนหัวดำและแมลงตำหนามมะพร้าว ปี 2555 - 2559  
ภาพรวมทั้งประเทศ



กราฟแสดงสถานการณ์การระบาดหนองหัวดำและแมลงตำหนามมะพร้าว ปี 2555 - 2559  
จังหวัดประจวบคีรีขันธ์

